

唐代服飾
資料選



唐代服飾資料選

責任編輯： 楊志謙 張臣杰
杭關華 王名時

北京市工藝美術研究所

序

我国历史上，不同时代、阶级的人们的衣、食、住、行，丰富多采。尤其是在服装装饰方面更为突出。它不仅在科学上有巨大成就，同时在艺术上也有丰实的硕果。这是千百万劳动人民的创造，是我们民族优秀文化的构成部分，而突出于世界服饰艺术之林，它作为民族艺术遗产，赋予了工艺美术工作者以研究的重大任务。

从战国以后，我国的服装艺术，则开始完善具备。而且见诸律令条文。诸如《舆服志》等。历代的服饰是沿袭秦汉、唐则承袭了隋制。同时与外国艺术交流，尤其是唐以后更为频繁。在我国这样多民族的国家里，繁花似锦的服饰曾予艺林增辉。

六十年代初期，北京工艺美术生产事业，得到迅速发展。如何进一步提高创作设计工作水平，则显得十分重要。当时，在一些古典历史题材人物的创作上，产生了装饰艺术与历史真实相结合的问题，也就是通常所说的：如何避免“唐冠宋履”、“张冠李戴”，的现象。从提高生产、作品技艺质量出发，我们选定了历史人物服装装饰艺术的专题研究，而且选择了唐代作为起点，同时也作为试点。

因为唐代，在整个封建社会中从我国民族的历史上看，是一个辉煌灿烂的朝代。无论政治、经济文化以及由此而来的文化艺术，都有着很高的成就。它不仅承前启后，继往开来，而且在与外域交往中，善于博采众长，融会贯通。比如

书中叙述的“胡服”。正因为如此，它在我国民族服饰发展史上有着典型的意义。

从一九六三年至一九六五年，在将近两年的时间里，我们组织人力，收集文物中的绘画、壁画，石刻、雕塑以及文字资料，进行抄录、临摹、拍摄做了大量的工作；并且初步结合牙雕、漆器等行业进行了一些产品的试制工作。为使这些成果能普遍推广，当时已将有关资料进行选择，整理，绘图编辑成册，拟予付印。

不意文化大革命中，在林彪、“四人帮”的反革命路线的干扰下，这项专题研究以及有关传统技艺的研究工作，统统被打成十七年的“工艺美术黑线专政”。但是同志们在噤若寒蝉中，却加意保护了这份资料，未被全部散失，未被付之一炬，真可谓“不幸中之万幸”。

一九七九年春，我们从新拾起了这项工作，并派员到西安，四川等地区，进行资料校核及修正工作，且重新加工整编，另绘新图汇集成册。其中共图壹百壹拾玖幅，并以文字注明。

由于我们的水平所限，同时有唐一代凡三百年，发现和未被发现的史料，资料真是浩如烟海，我们既不能进行考古工作，也无力进行服饰史的研究。而只是企图探讨一些历史的服饰规律，以便作品的形象能为之添采增辉。即便如此，也不免挂一漏万。因此，这个册子还是作为一个形象资料印行，仅供工艺美术工作者的参考。因之，讹误之处切望大家予以指正。

曾经给予这项工作大力支持并提供资料的有：沈从文、刘凌沧、潘洁兹等专家、教授，借此机会谨致谢意。

曾经参加过这个册子的工作同志是：孙文光、林家长、杭观华、张臣杰等。这次绘图定稿工作是由杨志谦、张臣杰二同志完成的。杭观华、王明石二同志作了文字修正编写工作。

北京工艺美术研究所

一九七九年七月

关于女子常服

唐代时的女服，较男饰为繁富。当时曾流行胡服。即翻领长袍，袖口窄小，腰系鞞鞢带，下穿波斯裤，头戴浑脱帽，足著金锦小蛮靴。这种胡服由波斯传入。（即今之伊朗）

唐代建国不久，就曾有男女同服之俗，这在绘画，雕塑（陶俑）中都可见到。这是因为当时男女同样参加社交活动；骑马、打球，饮酒、舞蹈等等。因此唐代女子形体，一般表现丰满、健康以及大脚。（天然足）

常穿衣物，上衣有衫、襦、袄、袍、半臂、帔子（披帛），下衣以裙为主。

衫是夏季衣服，一般用罗、縠、纱等轻薄织物、襦为冬衣服，内絮棉白至春秋两季将棉絮抽出成夹衣，故其用罗，縠外，也用如锦的原料。襦衫的颜色，以红紫为流行。如唐诗常称为红罗襦，紫罗衫。袄是冬衣，代袍用。因袍自汉以来皆为命服，唐朝唯后妃可服，一般人则著袄。袄比袍短而比襦长。

另有“背子”，又称“半臂”，朝服之际加于衫子之上，除去长袖。

帔子和披帛，均披在女子肩上。帔子较短，披帛略长。又说在室用披帛，外出用帔子。

裙同裳，汉以后多称裙。唐代裙料亦多用罗、绢等。色多用红、紫、青等。如陶俑裙往往有朱色的痕迹。裙上的绣

色亦极美丽，还有以鸟毛织入裙上的。在《朝野僉载》中有：“因安乐公子造百鸟裙，百官之家皆仿之。山林奇异之禽兽，扫地无遗，当可推想其流行的情况”。

关于带束。一般有纱带，罗带，锦带。束结于前身，将尾长长垂下。在带结中有合欢结、同心结等。

唐代女子足上穿的有靴、鞋、履、舄等。

靴为胡饰，便于骑射用。

履分高头、平头、小头、云形、花形、重台、如意等式样。

鞋较履为小且浅，行动轻便。

舄以木置履下，不畏泥湿。

初唐时，女衣饰多紧瘦贴身，窄袖、身姿窈窕多采。比如永泰公主墓壁画中人物象。至盛唐开元、天宝年间衣饰日趋奢侈华丽。如乐庭怀夫人行香图形象。

关于女子发髻

唐代女子发式，大类分为髻，鬟。据文献记载：女子及笄作髻，未及笄作鬟；已婚作髻，未婚作鬟。

从髻的式样说：半翻髻（见图73），双环望仙髻（见图77），回鹘髻（见图72），愁来髻，归顺髻、闹打妆髻，惊鹞髻（见图74），抛家髻，倭髻，百合髻（图78），螺髻（见图80）高髻（见图67），园鬟椎髻……等。不下百余种。多数是有文字记述而无形象依凭。

晚唐发髻越加高大，几乎比面部高出两倍，而成壁状。

而头饰的梳栳，簪钗越来越多。有的多至六把梳栳上下对称使用。有的甚至长至一尺。

关于面部装饰则有：额黄、眉黛、红粉、口脂、花钿、装靛等。有的施于额间，有的施于两鬓，有的点缀于嘴角两侧。

花钿的形状是：

关于男子常服

唐代的男服饰较之前代更为丰富。在衣服上，有朝服，常服（亦称便服）之分。

比如常服（见图90），一般是圆领长袍，腰束带，足着靴，戴幞头。

礼服、朝服，顾名思义为上朝，行礼、祭祀时用的。它根据官级不同，衣服的色采、花纹，也都有律令规定，自然不可随意为之。比如：皇帝穿用黄色，官大的可穿红色，紫色；七、八品则应穿绿色、青色。一般老百姓穿白色，小卒子穿皂色（即黑色）。这在不同的朝代舆服志中都有记述。

男服上衣有袍、袷衣、袄、襦、衫。下衣为裤。

袍，所谓“丈夫著，下至跗（即脚背）者也”。并内有絮棉。还有一种加襴袍。

唐以前，一般即称上衣、下裳，不相连缀。但常服中的深衣，衣、裳相连；圆领袍也无衣、裳之分。至唐太宗贞观五年（631年）规定：乃是袍服均在当膝之处加一道横缝。以

取上衣下裳的象征。(见图85图86)

袂衣：即两侧开袂的长袍，有时为了行动方便，便将袍角一端塞入腰带。

袄：袍的一类。与袍不同处即较短于袍。但比襦又较长。即为长短与衫相同的夹衣。但其质料与花纹装饰大体和袍相同。

衫：为单衣。据载：“芟也(芟即衫)衫末无袖端也”。是短袖单衣的意思。

履舄，唐代男女相同。

唐代日常所用的冠有幘头之制，又称为折上巾。

宋沈括《梦溪笔谈》卷一说：幘头一谓之四脚乃四带也。二带系脑后垂之，折带反系头上，令曲折附顶、故亦谓之折上巾。唐制唯人主得用硬脚、晚唐方镇擅命，始僭用，用硬脚……又庶人所带头巾，唐人亦谓之四脚、盖两脚系脑后、两脚系颌下、取其服劳不脱也。无事则反系于顶上。

后周以三尺皂绢向后幘发，名折上巾，通谓之幘头。

唐人的幘头，起初是用纱做的，质地还是较为柔软的。到了晚唐官僚阶级以致明代都用桐木作为帽胎，外敷纱、绢、缎等，称作硬角幘头。一般官僚都戴它。

幘头的起因，由于人们留长发，为着工作和生活的方便而将长发包裹。穷者用纱；富人则用帛、罗、缙等为之。

幘头四角有脚，两角在前于头上，两角在后、后脚有软脚、硬脚二种。中唐时期，便有用两根铁丝把前脚拉平稍向上曲成为硬脚。此后，这种样式的硬幘头，则为皇帝专用。

一般官僚也不许所得而用。晚唐，农民斗争兴起，宦官、宫娥每日不及梳装，于是想出用薄片木为架子，糊以纸绢衬里，做成固定幞头，以便随时可戴。

浑脱帽即胡帽，它与胡服一起传入。唐时一般士人甚至百姓也都戴。



初唐 见一九六四年第一期「文物」

「永泰公主墓」石椁内北面东间雕饰。此女像头梳螺髻，饰步摇，穿襦衫，半臂上飘着结纓带，下着长裙重台履，两手作围帔帛状。

初唐 见永泰公主墓石椁内西面北次间雕饰。
服饰与上图同，
选自「文物」一九六四年第一期





初唐

长安南里王村韦洞墓石椁线刻女像。

此女头梳「惊鹄髻」身穿圆领长袍，腰佩承露囊（注）足着「小蛮靴」。

选自「文物」一九五九年第八期

注：承露囊——内存香料，取其吉祥之意。

初唐 永泰公主墓石椁内北面西间雕饰。

服装同上图，腰系鞞鞞带。

选自《文物》一九六四年第一期。





初唐

长安县南里王村韦河墓石椁线刻女像。

此女头戴软角幞头，腰佩承露囊，足着小蛮靴。

选自「文物」一九六四年第一期。

初唐

长安县南里王村韦洞墓石椁线刻女像。

此女头梳「惊鹄髻」，身穿园领长袍，腰佩承露囊，足着「小蛮靴」。
选自「文物」一九六四年第一期





初唐 长安县南里王村韦泐墓石椁线刻女像。

此女头梳惊鹄髻身穿翻领长袍，波斯裤，小蛮靴腰佩承露囊。这种服饰受外国影响，称之为「胡服」。传说由波斯（即今伊朗）传入。

初唐 永泰公主墓东面南次间雕饰，服饰同上图，腰系鞞鞞带。
选自「文物」一九六四年第一期。





初唐 永泰公主墓壁画前排右第一人，此女手执拂尘、头梳「螺髻」，上穿绿色的「襦衫」，「帔帛」。下着香色的长裙，直拖到地，裙摆下露出「如意履」。

初唐 永泰公主墓壁画前排右第二人，此女头梳螺髻，一手捧着高足琉璃杯子，上身穿浅绿色窄袖襦衫，淡绿色的披帛绕过两肩，垂在胸前，长裙曳地，裙旁垂着同心缕带。



初唐 永泰公主墓壁画前排右第三人。此女头梳螺髻，身穿白色的短衫，红半臂绛色的帔帛和长裙，足着如意履，双手托着方盘。



初唐 永泰公主墓壁画前排左第一人图中着男装，头戴皂纱幞头，穿翻领胡服，腰系鞞鞞带，足着乌皮靴。
注：皂为黑色。





初唐 见「文物」一九七二年第七期

选自唐懿德太子墓石刻。石椁东壁外正中一块石板上刻有头戴凤冠宫女，头插下垂玉珠步摇，身穿宽袖短衫，下着长裙，袖上饰鸾凤一对。

初唐 见章怀太子墓壁画『观鸟捕蝉图』。此侍女着园领对襟衫，红披巾绿长裙，云头鞋，作仰视飞鸟状。



唐午俑，选自故宫历代艺术馆，头梳螺髻，上穿半臂衫，下着长裙，足着尖头靴。



初唐 陕西长安郭杜镇执失奉节墓出土壁画。显庆三年（公元六五八年）。图中红衣舞女头梳高髻，上身似穿背心，下着绛色条纹长裙，肩披长帛，展臂做舞蹈状。陕西文物管理委员会藏品，此图为历史博物馆复制。



初唐 敦煌三七五窟供养人像。

图中初唐服装，仍沿袭隋制，窄袖长裙，裙腰高与胸齐，帔帛从肩垂下，身姿窈窕，足着尖头靴，头梳高髻，体态优美。



初唐

敦煌壁画供养像。

服装同上图

选自本所藏供养人照片



初唐 敦煌壁画供养人。
图中手执纨扇，服饰与上图同。
选自本所藏敦煌壁画照片。



初唐

敦煌壁画供养人像。

图中女像着『罗衫』，条纹长裙。头梳似为『椎髻』



初唐 选自世界美术全集第九卷洛阳出土石刻画。
此女头梳螺髻，身穿襦衫，半臂，长裙，帔帛，足着如意履。



盛唐

敦煌一五一窟北耳洞龕后近事女像。

图中少女梳「双髻」穿圆领长袍。

选自张大千临模敦煌壁画。





盛唐 「捣练图」中左起第二人
图中少女头梳「双环髻」身穿长袍，腰缠「腰袷」（亦称腰袂）
选自张萱画的「捣练图」。



盛唐

选自张萱的捣练图，

图中此女做缝衣状，身穿儒衫，肩搭「帔帛」，下着长裙，足着如意履，额间饰以靺钿。



盛唐 选自『捣练图』
图中服饰同上图



盛唐 选自张萱的「捣练图」

图中女子服饰与上图同



盛唐 选自敦煌壁画

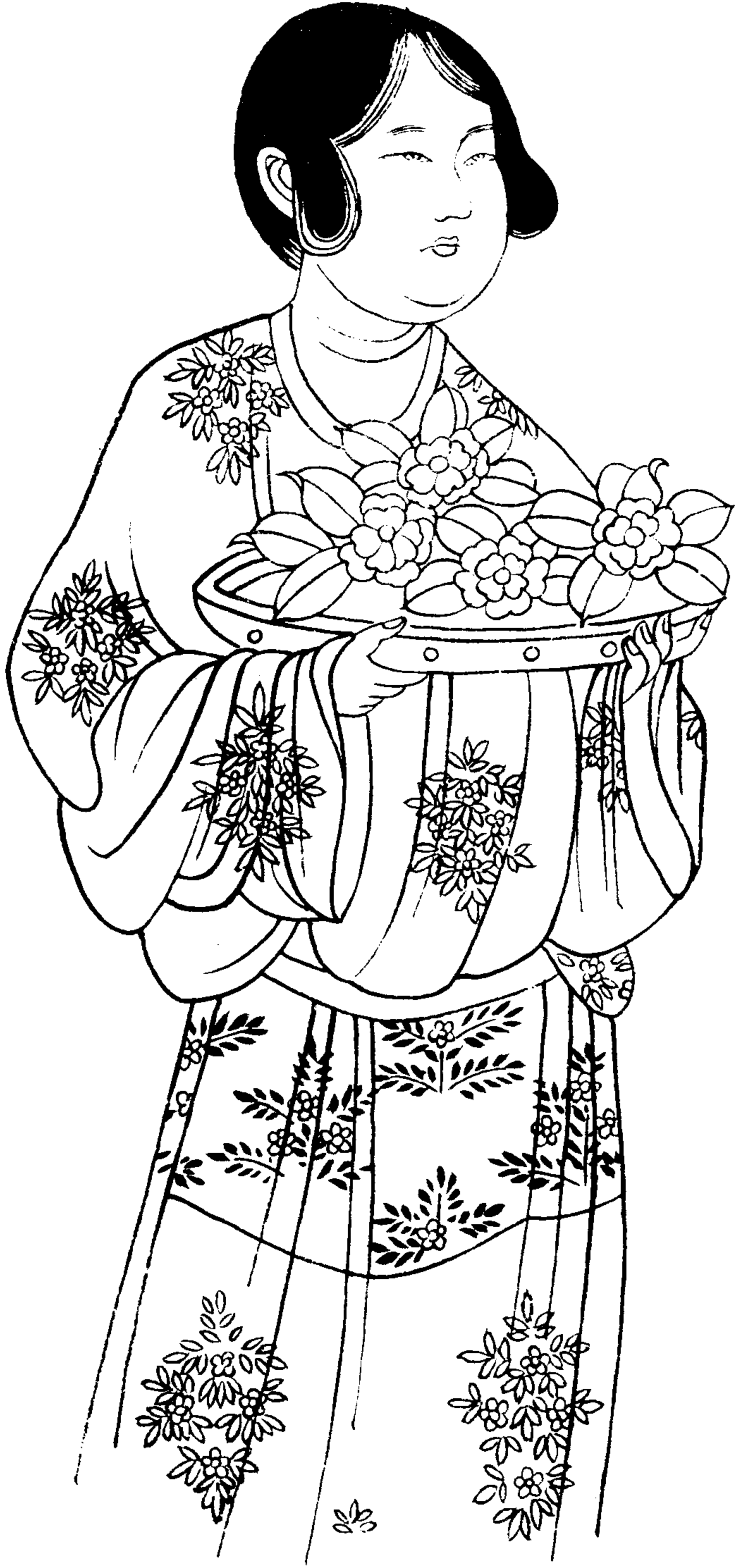
一三〇窟乐庭怀夫人太原王氏供养像。此画是盛唐时较为典型的服饰，其中有三人头戴「透额罗」似为「幂离」衍进而来。唐代妇女出行必用「幂离」为面网下垂掩面「透额罗」为当时时装的一种（见图二排左起第一、二、四人）



盛唐

选自『敦煌壁画服饰资料』——潘洁兹编。

敦煌一三〇窟乐庭怀夫人太原王氏供养像。此少女梳的发髻为「练垂式」身穿园领袍，手捧供花、腰间系一小围裙。





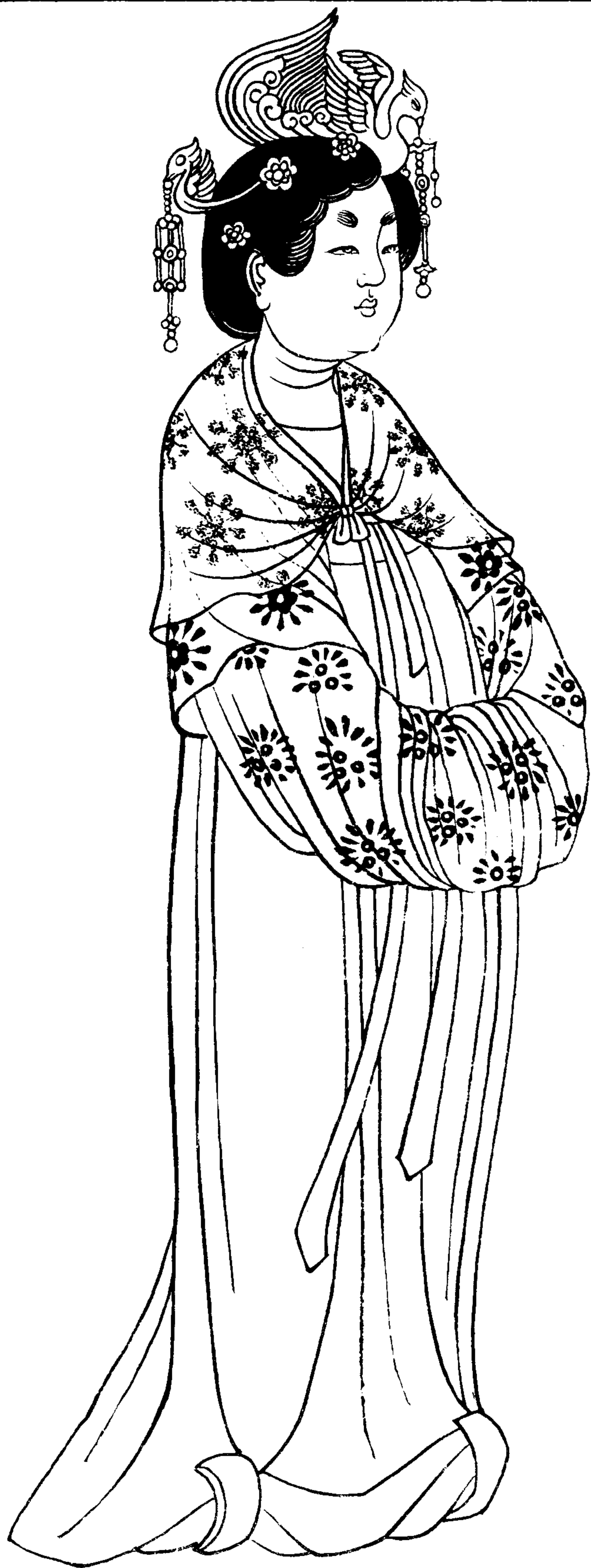
盛唐 选自敦煌壁画

敦煌一三〇窟乐廷怀夫人太原王氏供养像，图中女子手持供花，穿短襦衫，帔帛，长裙，足着金薄重台履，体态丰润，是盛唐时期典型的装束。

盛唐

选自敦煌壁画。

敦煌一三〇窟乐廷怀夫人太原王氏供养像。图中女子头戴步摇，身穿襦衫、半臂、长裙，足着重台履。





盛唐 选自敦煌壁画一三〇窟

图中五女子有的双手合十，有的手持供花，脸上带着虔诚的神情，
服装与25图同。

盛唐 选自「中国古代石刻画选集」

陕西长安南郊出土「韦项墓石椁装饰画」图中一少妇穿着华丽的时装、手抱温壶，头戴胡帽（又称浑脱帽）穿着衿袖窄小的翻领胡服，下穿波斯裤及金锦小蛮靴，腰束鞞鞞带，佩承露囊。这是天宝年间流行的妇女时装样式。



盛唐 选自『中国古代石刻画选集』

陕西长安南郊出土『韦頊墓石刻装饰』。画图中一少女戏鸚鵡，其装束与上图同。



盛唐

选自「中国古代石刻画选集」

陕西长安南郊出土「韦頊墓石椁装饰」。画图中一个捧着果盘的侍女，头梳惊鹄髻，装束与上图同





盛唐 选自「中国古代石刻画选集」
陕西长安南郊出土「韦项墓石椁装饰画」。图中此贵妇装束入时，头梳高髻，上嵌宝珠，插着步摇，身穿襦衫，半臂，长裙，帔子，左腰间挂着「帛鱼」足着重台履。是唐时流行的乡土时装。

盛唐 选自『中国古代石刻画选集』

陕西长安南郊出土『韦项墓石椁装饰画』图中一少女手持纨扇。此种发式与上图同，半臂上系着『结纓带』。





盛唐 选自《中国古代石刻画选集》
陕西长安唐墓出土，墓门装饰画，图中是一侍女，身穿襦衫，半臂，帔帛，长裙，足着重台履。

盛唐 选自《中国古代石刻画选集》

陕西长安南郊出土「韦驮墓石椁装饰画」图中女子正在花中捕蝶，头梳螺髻，身穿襦衫，帔帛，波斯裤及小蛮靴。都是外来的装束。



唐 选自西域考古图谱
喀喇和卓古墓出土「树下美人图」。图中左边少女头梳「练垂式髻」，身穿圆领长袍，足着丝履。右边女子头梳「半翻髻」，服装与上图类同。



盛唐

选自正仓院御物图录。（日文）鸟毛立女屏风

图中妇女头梳半翻髻，上着罗衫，披长帛，下穿长裙饰以鸭毛，足着莲花形的小头履，眉间饰以花钿，嘴角两侧饰以靨钿。（系为丹青点两额、脸面之装饰、总称花钿）



盛唐 选自正仓院御物图录（日文）鸟毛立女屏风
图中妇人头梳半翻髻、眉间嘴角饰以花钿、手玩宝珠、上身穿罗衫、肩上的长帛垂地、
下穿长裙、裙摆下露出两只莲花形的小头履。



盛唐

选自正仓院御物图录（日文）鸟毛立女屏风

此图妇女头梳半翻髻，上着罗衫、披长帛、下穿长裙，足着莲花形履，眉间饰以花钿，嘴角两侧饰以靥钿。

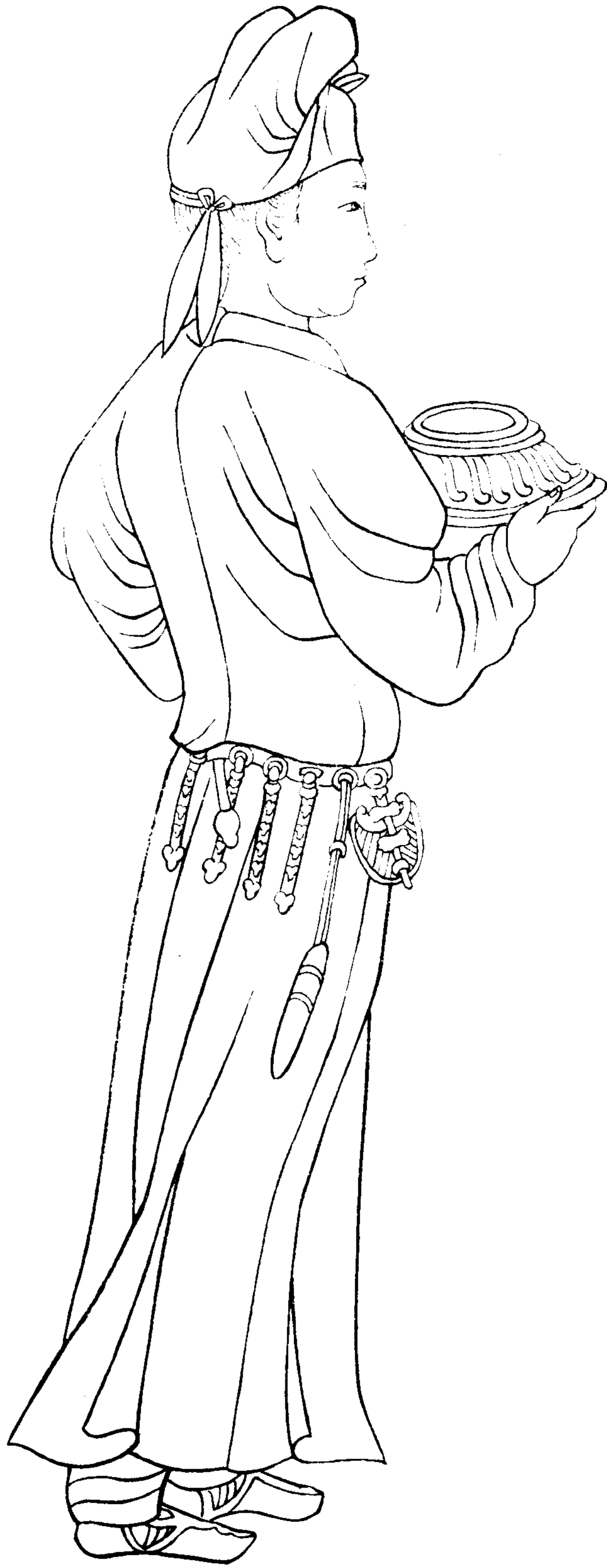


盛唐
选自正仓院御物图录（日文）
图中妇女服饰与上图同
鸟毛立女屏风



唐 中央戏剧学院供稿

图中女子穿胡服，腰系鞞鞞带，下穿波斯裤，小蛮靴，头戴软角幞头，完全是男装打扮。



唐 选自周文矩画的宫中图
图中女孩头梳双鬟，穿长袍，腰间缠着腰袂（亦称腰极）作弯腰扑蝶状，一把圆扇插入腰极中。



唐 选自敦煌壁画集

敦煌一九四窟「王及侍臣」中持女，手持香炉，头梳双髻，穿大袖宽袍，足着履。是宫中装束。



唐 选自敦煌壁画合集
敦煌一九四窟一五及侍臣 中侍女，手中持扇，装束与上图同。





敦煌第一五九窟供养人壁画，此图是供养人的一家，图分三行排列，为首的是主妇（图左第一人）头梳椎髻，发上插着梳子、花饰，穿宽袖襦衫、帔帛垂肩、长裙曳地，足着如意履，带领着一女二子，女儿服装随母，二子穿园领长袍，足着丝履，后面站一侍女，一手持纨扇，一手捧鹦鹉，这一家人或双手合十，或手持供花，一付虔诚精神。



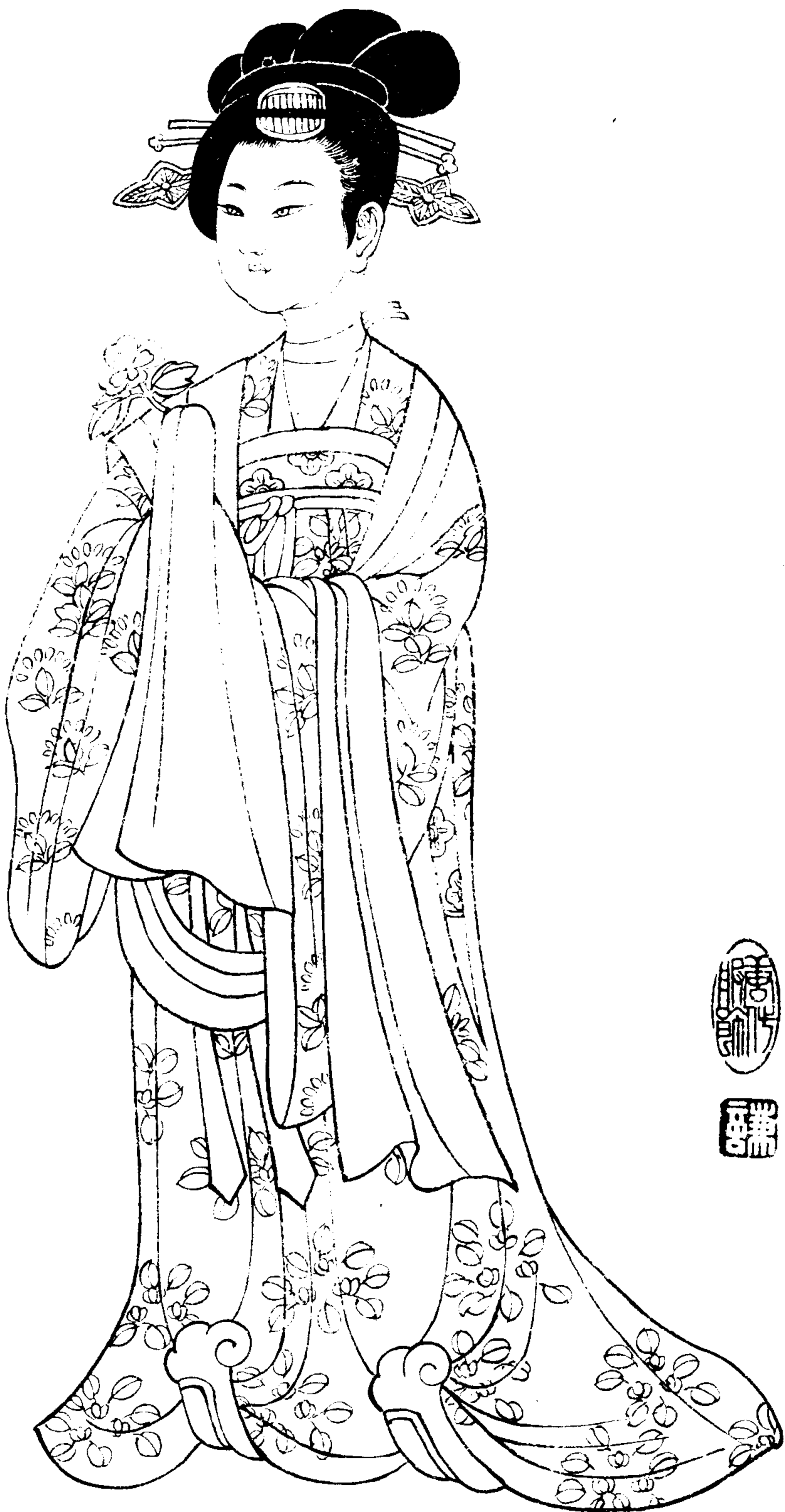
晚唐 选自张大千临摹敦煌莫高窟壁画。
敦煌二八五窟东壁母女供养像（左边一人）
图中女子发髻以布裹上。

晚唐 选自张大千临摹安西榆林窟壁画

敦煌十窟甬道曹夫人李氏像，图中左起第一人。图中女子头上两把梳子对插起来，手中抱琴，披着锦帛，饰以珠宝项练，衣服与上图同。



晚唐 选自敦煌壁画一九六窟
图中女子服饰与上图同。



晚唐 选自敦煌壁画供养人（第九窟）
图中女子装束与上图同



晚唐 选自敦煌壁画《宋国夫人出行图》
图中少女梳双髻，手抱琵琶，穿襦衫，长裙，帔帛。是一乐伎。



晚唐 选自敦煌壁画「宋国夫人出行图」
图中女子服装同上图，但其帔帛的披法甚特殊。





晚唐 选自敦煌壁画「宋国夫人出行画」
图中女子是一舞伎，服装与上图同。
(此图经后人加工，和原作略有出入)

晚唐 选自敦煌壁画「宋国夫人出行图」
图中女子穿着即袂衣，作舞蹈状，脚穿乌皮靴。



晚唐 选自敦煌壁画服饰资料敦煌三五窟壁画
图中女子所穿服装为西域少数民族吐蕃服装。



晚唐 选自敦煌壁画服饰资料 (潘洁兹编)

敦煌三五九窟壁画

图中女子所穿装为西域少数民族吐蕃服装。





晚唐

选自榆林窟十窟曹议金夫人像

图中女子头梳高髻，戴桃形金凤冠，穿窄袖长袍，折领和袖口都有绣金纹饰，脸上也施
靛饰、颈佩珠练，此种装束是“回纥装”（即今新疆一带的少数民族）



晚唐

调琴啜茗图——周昉

图中少女头梳垂练式发髻，身穿长袍，腰中缠一腰袂（腰袂）手中托一盘凝神伫立。



晚唐 选自宫乐图—佚名
图中女子手持响板，服饰与上图同。



晚唐 选自宫乐图—佚名

图中少女身穿圆领长袍，头梳垂练式发髻，并以红绢扎于髻上，插一梳子（见宫乐图中左起第一人）



晚唐 选自纨扇仕女图—周昉
图中女子头梳「抛家髻」身穿襦衫，
下身穿绛色长裙，披帔帛，
手中执扇，斜身倚坐，
在月牙形的凳子上神态悠然自得。

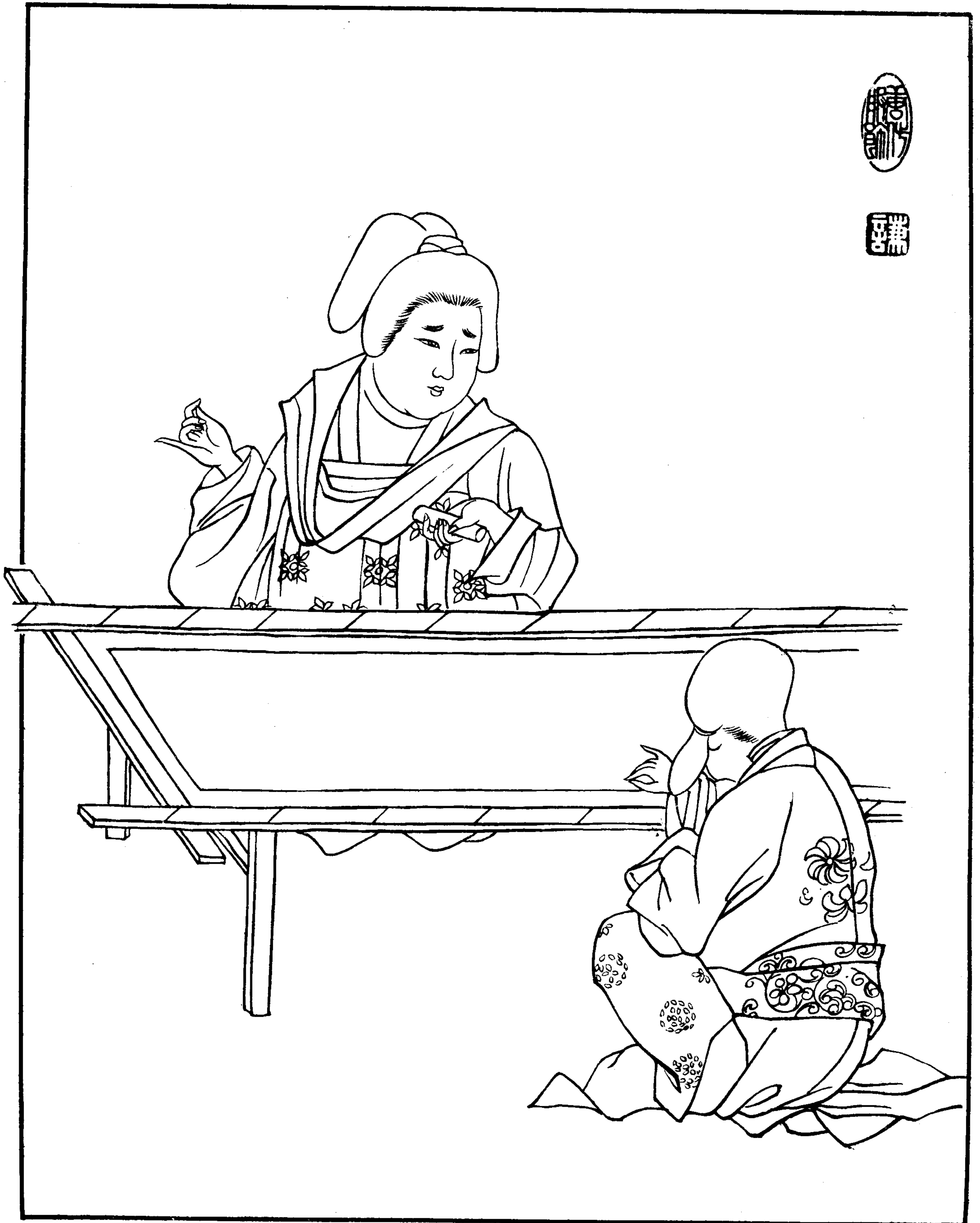


晚唐

选自纨扇仕女图—周昉

图中女子服装与上图相同。





晚唐 选自纨扇仕女图—周昉

图中两女子相对席地而坐，左上角女子作抽线状，头梳抛家髻，身穿长袍，腰缠腰褙，右下角少女做刺绣状，身穿长袍，腰缠腰褙。

晚唐 选自纨扇仕女图—周昉
图中女子头梳椎髻，发上插一梳子，上身穿襦衫，下身穿绿色长裙，裙的一端掖入腰带，足着履。



晚唐 选自簪花仕女图——周昉
图中女子梳高髻，上插牡丹花一朵，髻前饰以玉簪步摇几串珠饰，石青黛画倒八字形眉，身穿大袖纱衫，披锦绣罗帔，下着长裙，足着如意履，是唐代贵族妇女的时髦打扮。

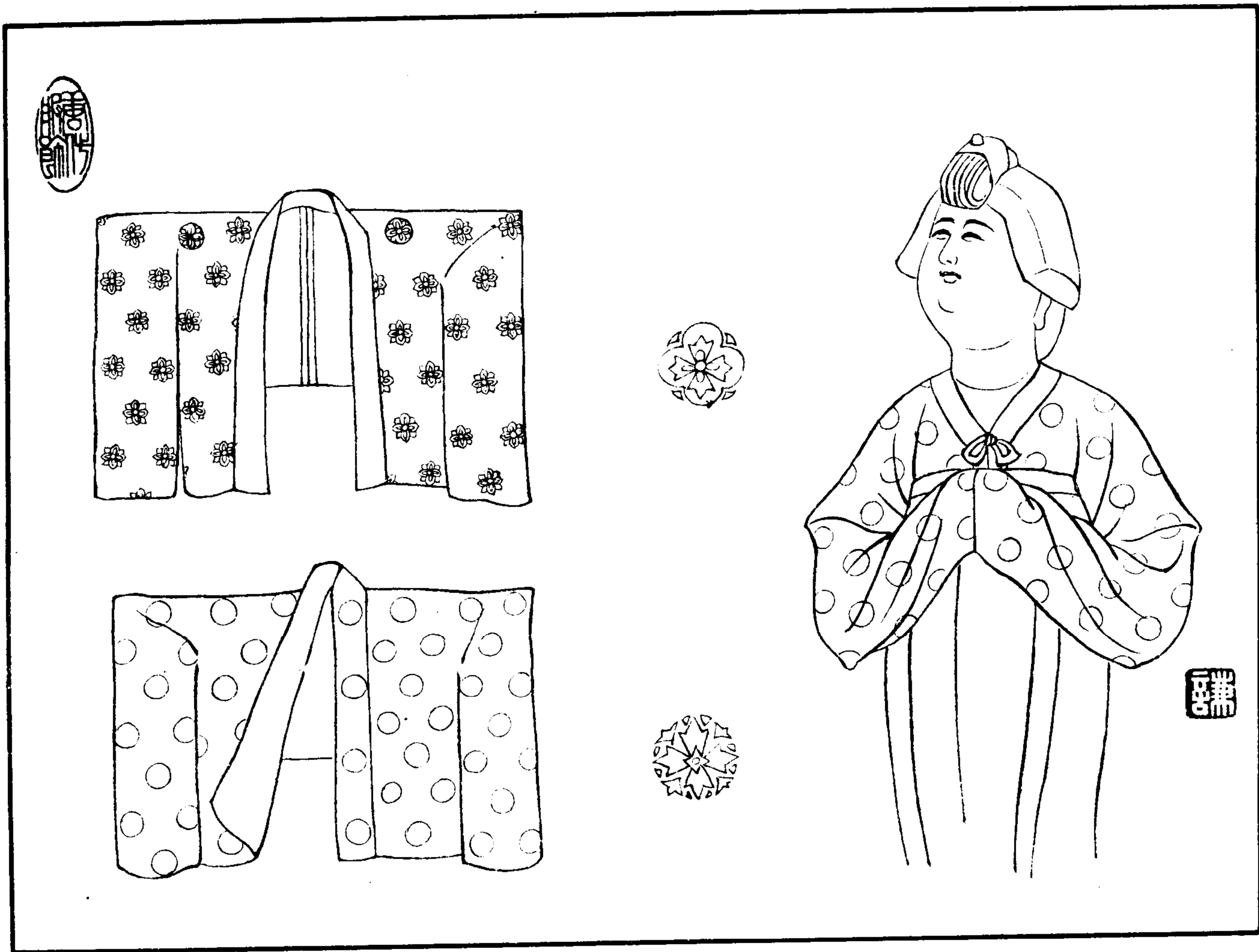


晚唐

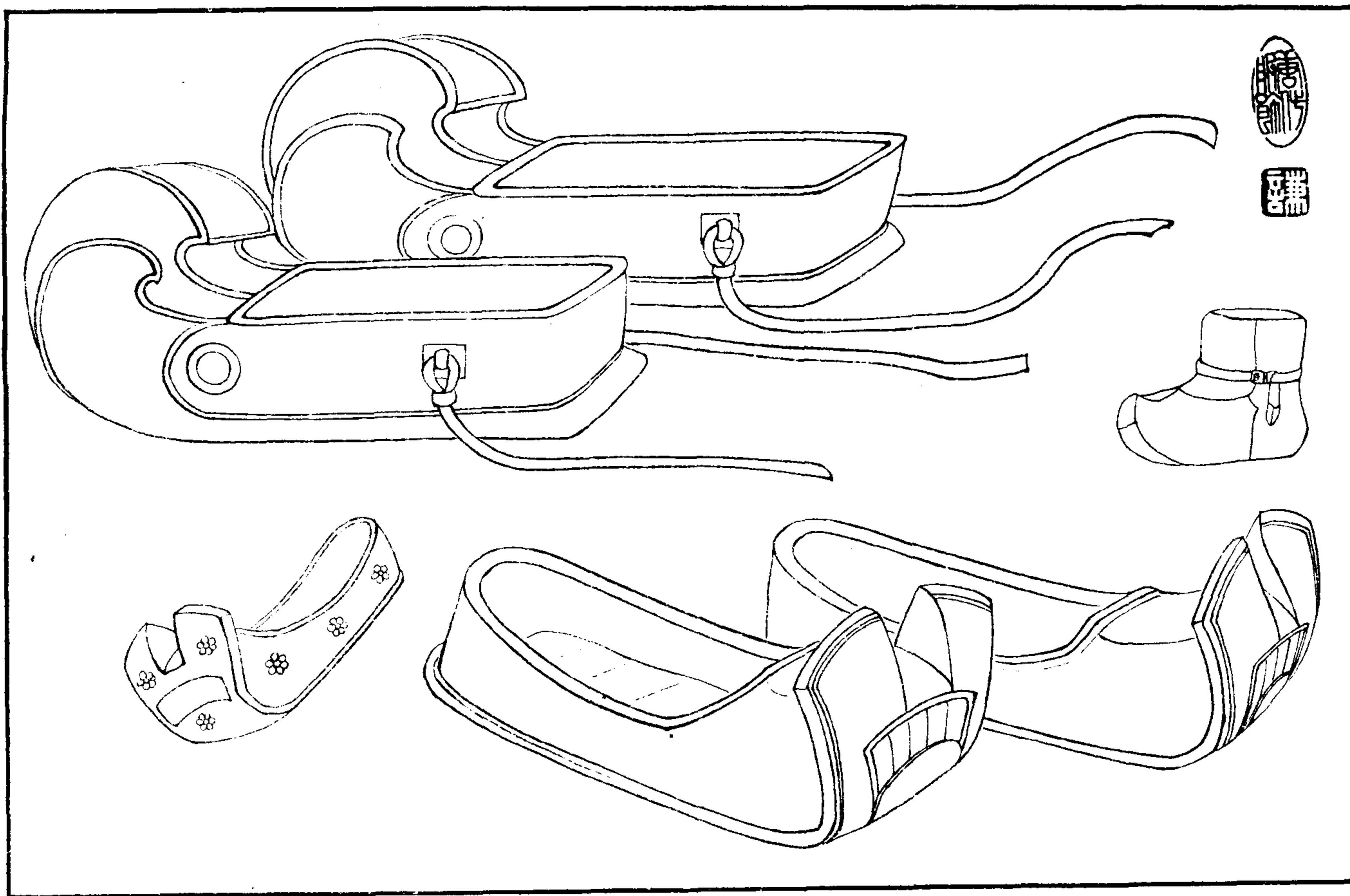
选自簪花仕女图——周昉

图中女子头梳百合髻，据说侍女才梳此髻。手中执扇，衣服和上图同。

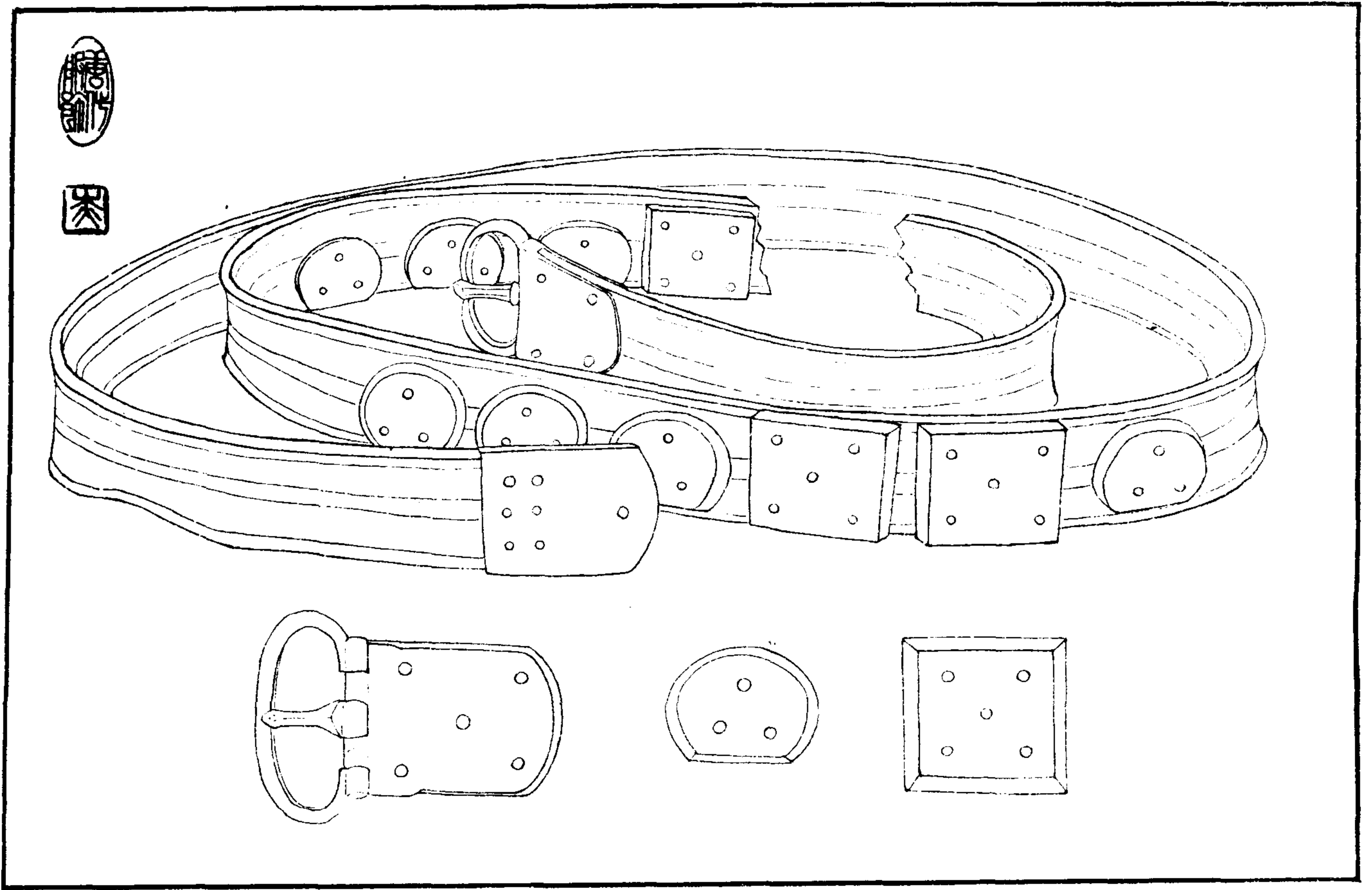




唐 选自日本服饰史——江马务
唐衣，注意其裁法与现今的裁法不同。



唐 选自日本服饰史——江马务作，见左上图乌皮舄。
 选自正仓院——原田淑人编，见左下图唐代礼履。
 选自支那唐代服饰，见右上图六合靴。



唐 选自正仓院御物图录七（日文）

图中是“绉玉带”现存长一米六厘米五，黑漆革带绉玉巡方三枚，凡鞞七枚。



唐 选自张大千临摹敦煌壁画及喀喇和卓墓出土壁画。

图中左起第一、二人此种发髻称“回鹘髻”，见“敦煌壁画”，画中女子戴桃形凤冠。

图左一恐是侍女，不戴冠、只以红绢束之。图右一此种发髻称“半翻髻”见喀喇和卓“树下美人图”。



唐 选自西域“喀喇和卓古墓壁画”
此种发髻和“半翻髻”、图中右一人并以红绢裹上此髻。



唐 选自西域“喀喇和卓古墓壁画”及永泰公主墓壁画，“日本美术史”，唐俑照片美人头像（发现于新疆高昌吐峪沟古墓中）著窄袖翻领上衣。刺绣着精致的花纹、头上梳着唐代流行的“惊鹊髻”额上饰“黄星靺子”，鬓间一株“红妆”是唐代流行的胡服样式（见左图一）、永泰公主墓（见图左二）、《日本美术史》中唐俑照片（图右一）都属于这种发髻。



唐 选自《日本美术史》唐俑照片
此种发髻称双髻。



唐 选自《日本美术史》中唐俑照片
此种髻称“冠椎髻”。



唐 选自《日本美术史》中唐俑照片
此种发髻称“双环望仙髻”。



唐 选自《日本美术史》中唐俑照片
此种发髻称“百合髻”。

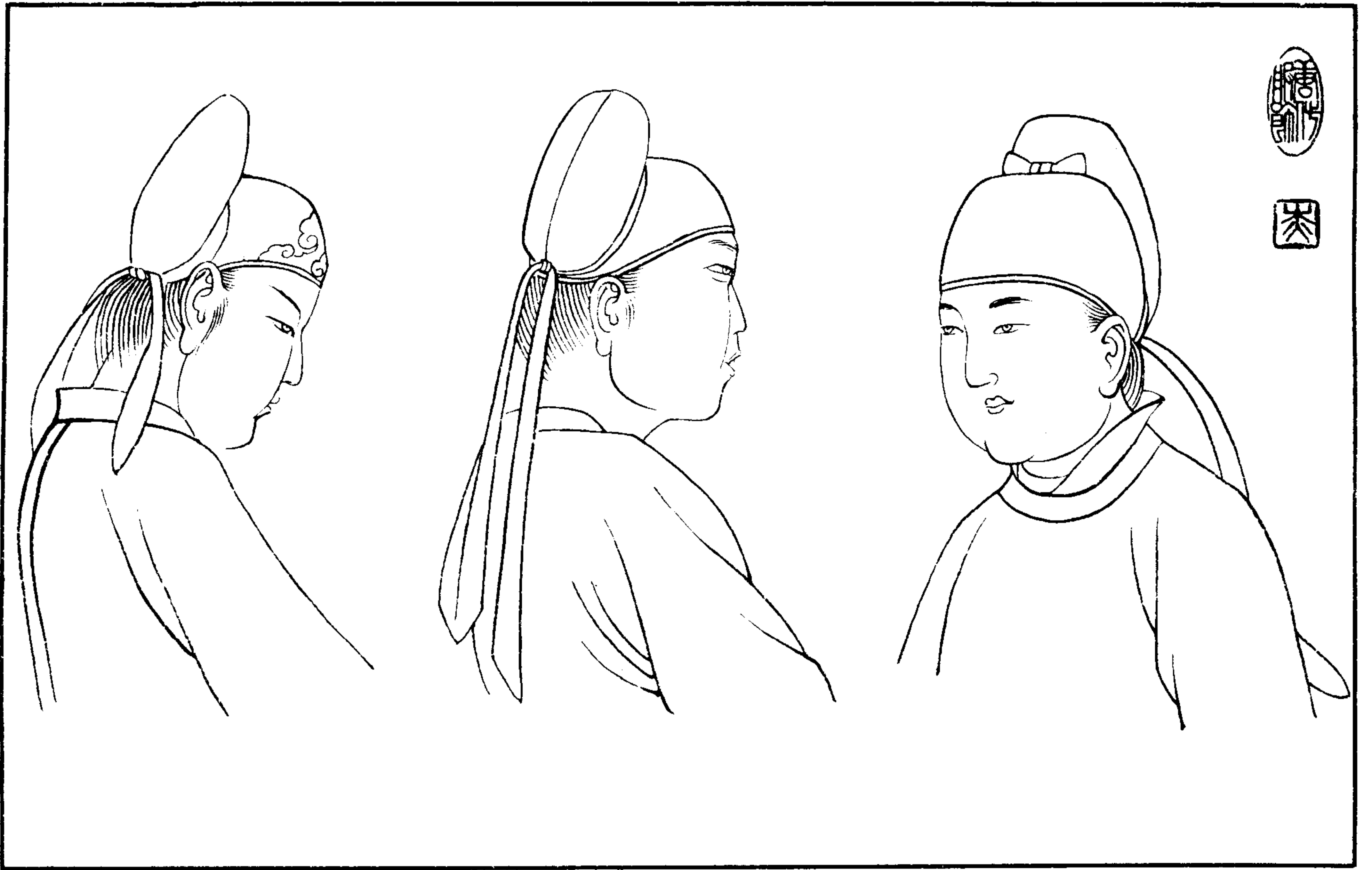


唐 选自“喀喇和卓古墓壁画”

图中第一第三人参考列帝图中少女，第三人髻环梳法尚有疑问。中间一少女梳的发髻为“练垂式”。可参阅大元新话《净发须知》。



唐 选自《京都大学考古研究所藏唐女俑》
此种发髻称螺髻又称翠髻，可参见永泰公主墓壁画。



盛唐 图中左第一人头戴短角幞头，见张果见明皇图。
 左第二人头戴长角幞头见纨扇仕女图中内官。
 左第三人头戴长角幞头、见官中图。
 此三人所戴幞头为软角幞头。

初唐

选自敦煌壁画

头戴软角幞头，身穿圆领长袍。





初唐 选自敦煌壁画
服饰同上图



初唐 韦洞墓壁画人像

头戴软角幞头、身穿翻领胡服，系波斯服装式样。

关于韦洞墓之说明见“文物”59年第八期14页—18页。



初唐 永泰公主墓内石门右扇雕饰
西。此男侍头戴幞头、手持笏、身穿圆领长袍、足穿高靴、腰带上挂有摺巾、袋子等类的东西。



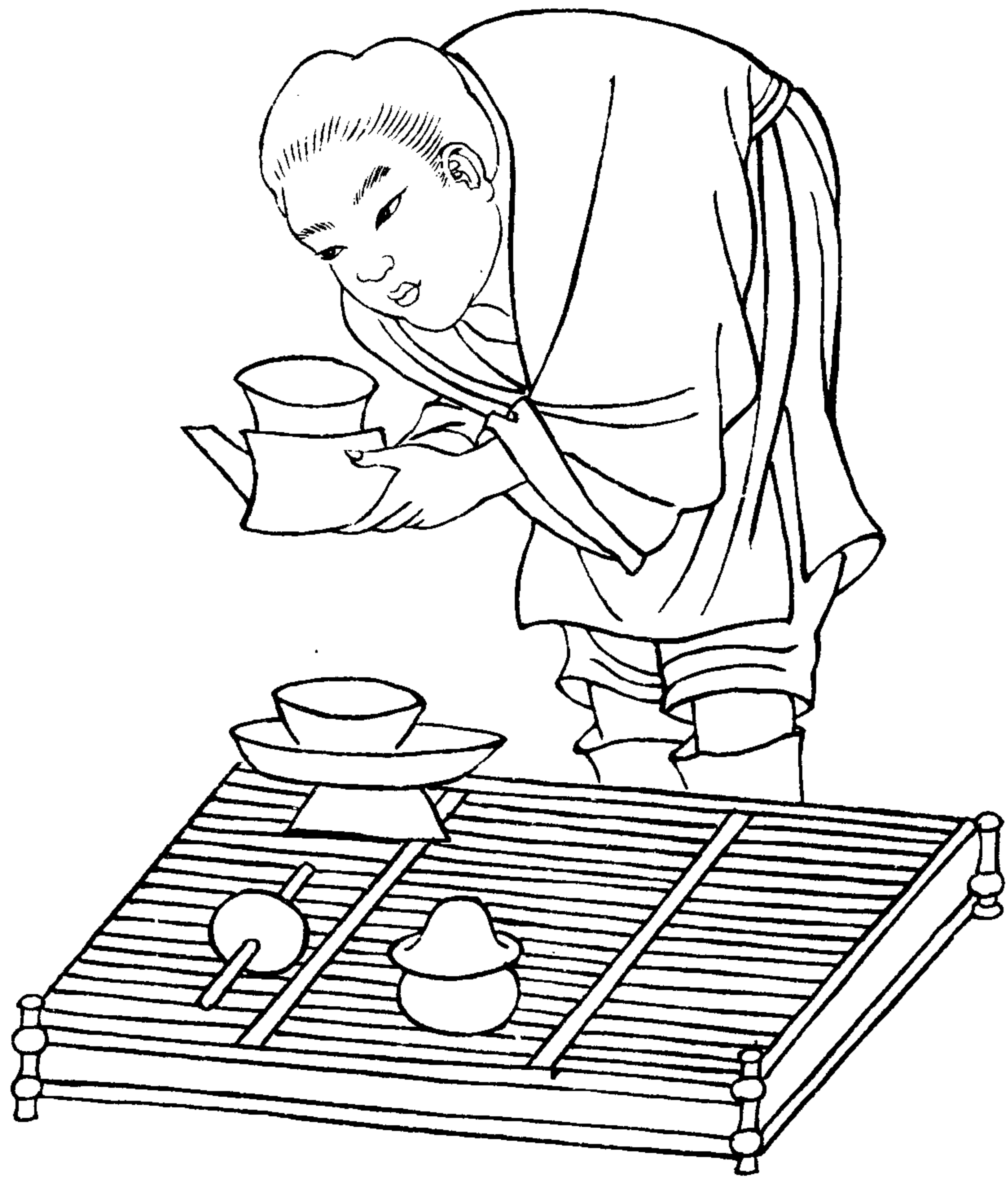


初唐 选自阎立本的步辇图

头戴软角幞头，身穿盘领衣，足着皮靴、图为“步辇图”中的男子部分。为唐太宗接见吐蕃（今西藏）使者路车赞（译音）的情况。



初唐 选自「故宫名画三百种」阎立本之萧翼赚兰亭图卷。
图为图卷中煮茶童子。



初唐

选自《支那唐代的服饰》和阎立本的列帝图。

图为冕旒冠，头顶冕板，前后垂旒（下垂的珠串，前后各十二串）耳旁为黻纁充耳（黻纁音主况，为黄色绒球，充耳是塞耳的意思）冠正面有蝉纹。天河带横挂冕板，环绕过膝。衽衣袖，纹为黻（音福）纹，是两个弓形，取其臣民背恶向善之意，袍边山形为衿褶，足着如意履。





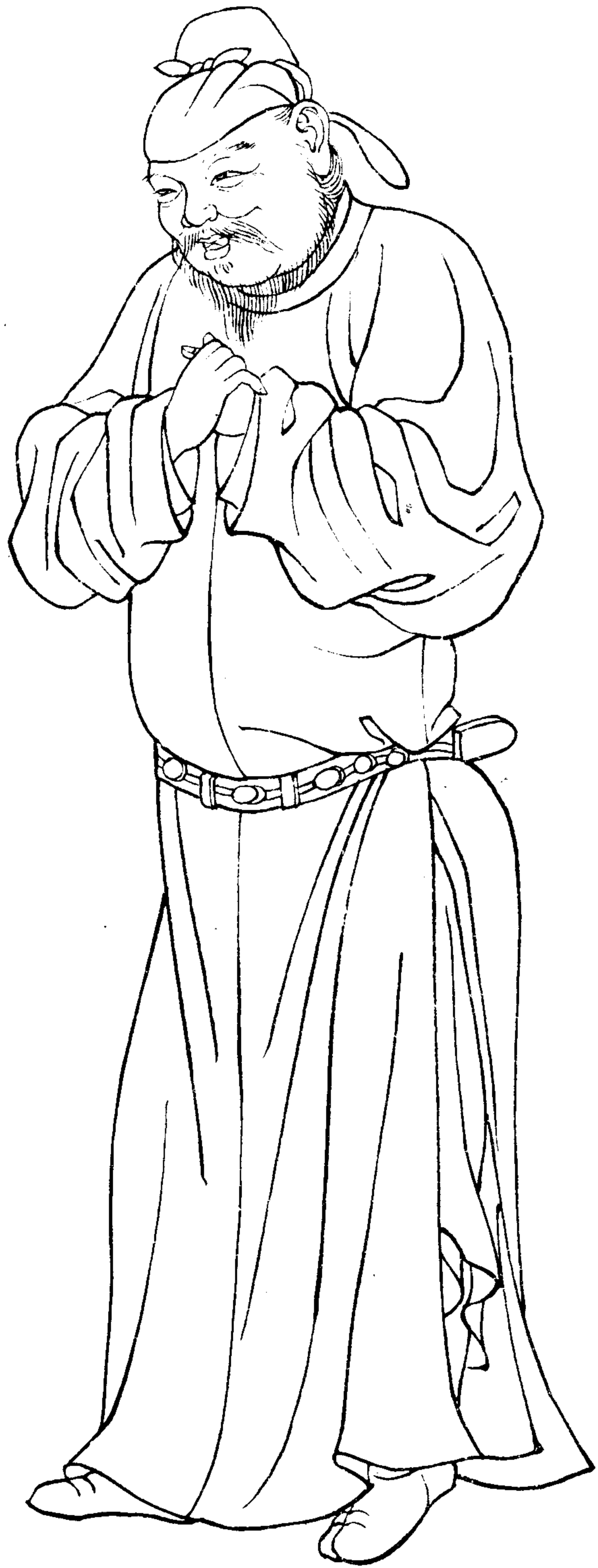
盛唐 选自元人任仁发《张果见明皇图》
身穿常服，头戴软角幞头

盛唐

选自元人任仁发「张果见明皇图」

此画现藏故宫，头戴软角幞头，为一官员，身穿袂衣。可能是《唐书》所记的迎张果入长安的中书舍人徐峤。

（见文物出版社张果见明皇图文字说明）



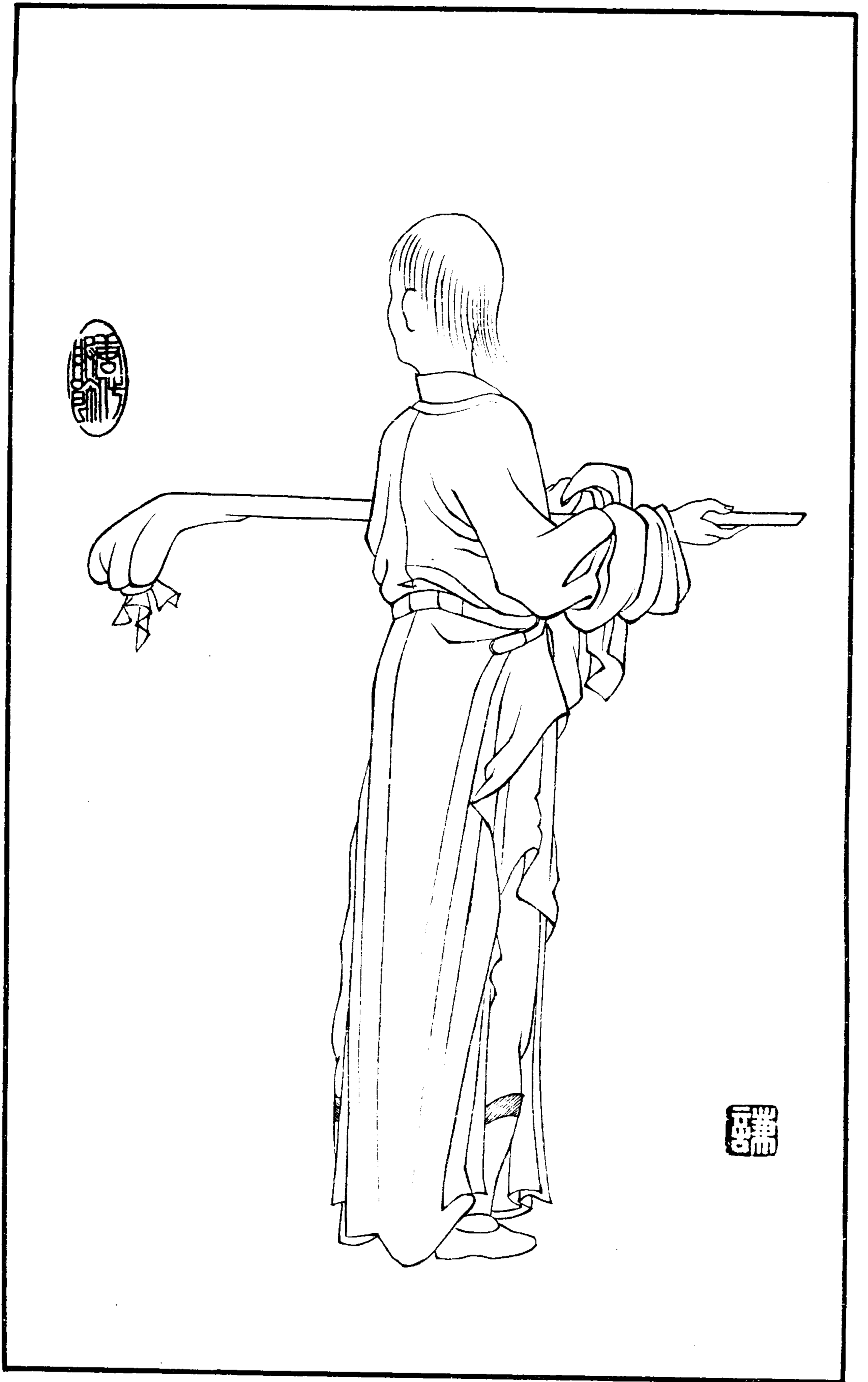
初唐 选自故宫周刊「历代帝后像」
头戴乌纱帽，黄袍窄袖束带，革靴又按唐车服志，乌纱帽为视事及燕见宾客之服。



初唐 选自故宫周刊「历代帝后像」
头戴乌纱帽，黄袍，窄袖，束带，革靴，又按唐车服志乌纱帽为视事及宴见宾客之服。



盛唐 选自「故宫名画三百种」
周文矩之明皇会棋图。披发束带，开衩长袍。



盛唐

选自「遊騎图卷」

图右为首第一人，左臂挟弹弓。头戴软角幞头，著便罗衣，便靴。见六三年第三期「美术」第四十四页说明

（据沈从文先生考：画中凡第一人执弹弓者，非猎者。而是开道者）

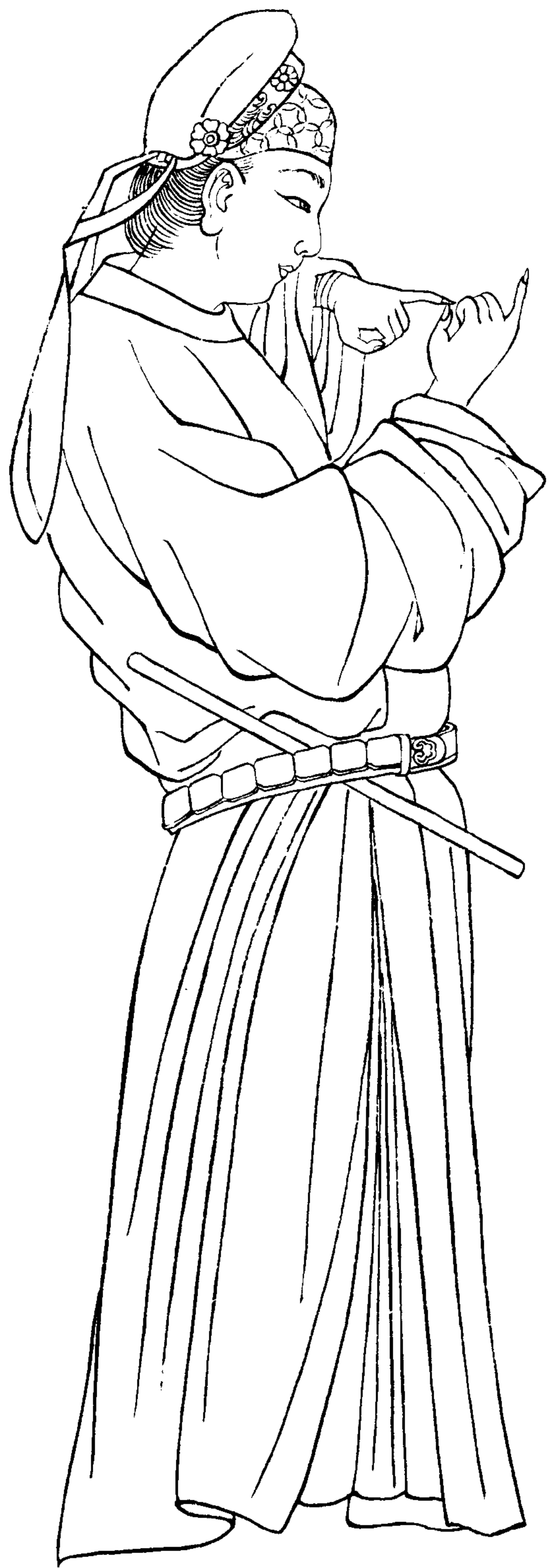


盛唐 选自元人任仁发《张果见明皇图》
此画现藏故宫，图为头戴软角幞头，衣为侍者常服。



盛唐 选自日文《中国的美人画》北京图书馆藏。

头戴乌纱帽、穿红装、腰系碧玉巡方带、腰插玉笛（柯亭笛）此画为元钱选作，是男是女是晋人还是唐人？尚未定论。据付抱石先生解释为晋桓野王，名伊，与谢安一道在肥水打败苻坚、精于音乐、善吹笛。但据服饰上看，我们认为此画近似盛唐。



盛唐 选自「陕西省出土唐俑选集」第五十五页。
图为陶俑文吏正面立像。



盛唐 选自「故宫名画三百种」
头戴幞头，穿开衩长袍，腰束带，脚穿乌皮靴。





盛唐

选自潘洁兹编《敦煌壁画服饰资料》

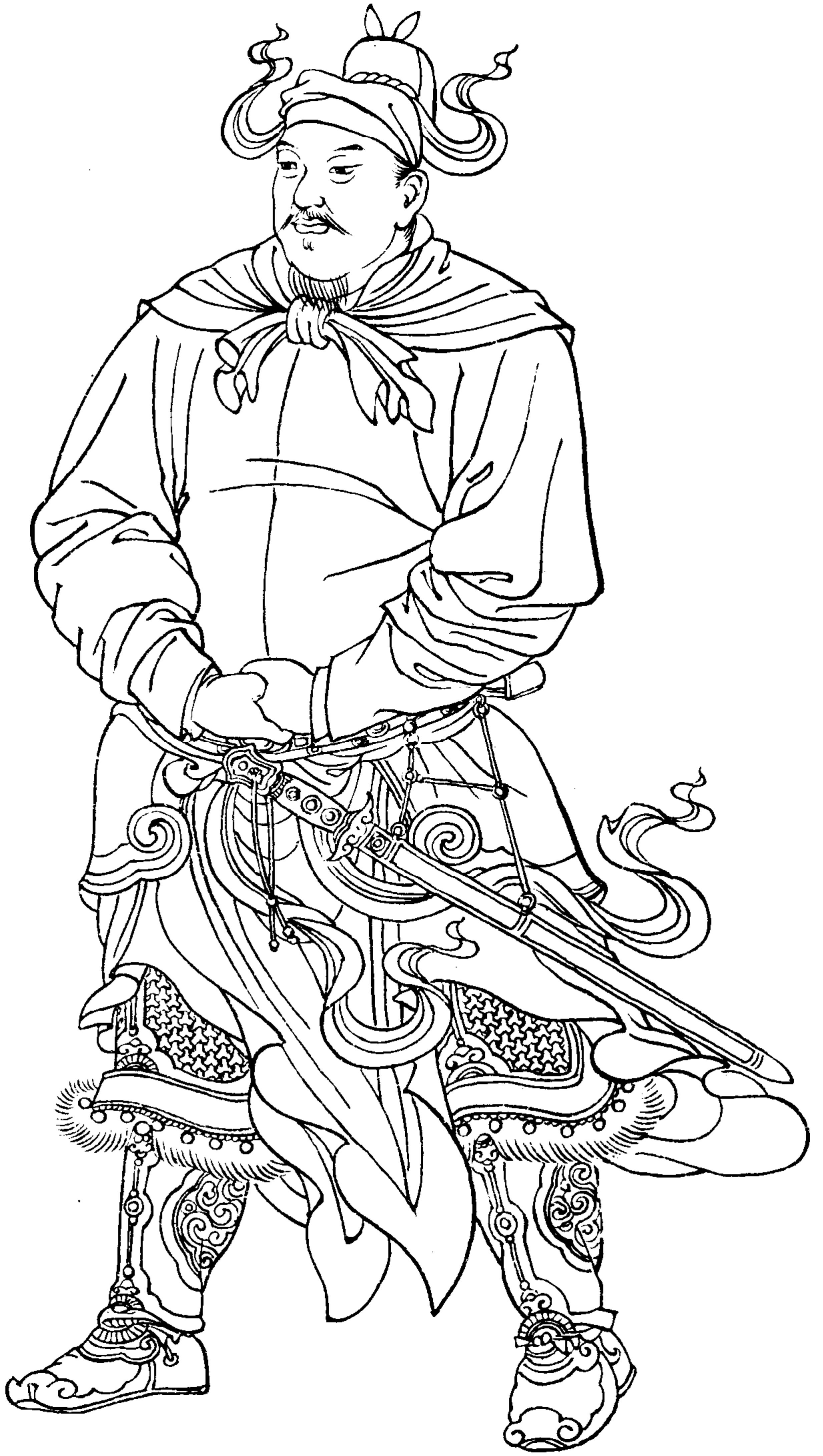
图为敦煌壁画一三〇窟乐廷怀之供养像。头戴软角幞头，身穿圆领长袍，腰间束带，手执笏（五品官以上执象牙笏，六品官以下执木笏）。

盛唐 选自故宫周刊

头戴介帻冠，著裊裆盔甲。人物为唐代薛仁贵。
(宋人画，明人重摹)



周刊



周刊

盛唐

选自故宫周刊

人名为盛唐李光弼。

(宋人画，明人摹本)

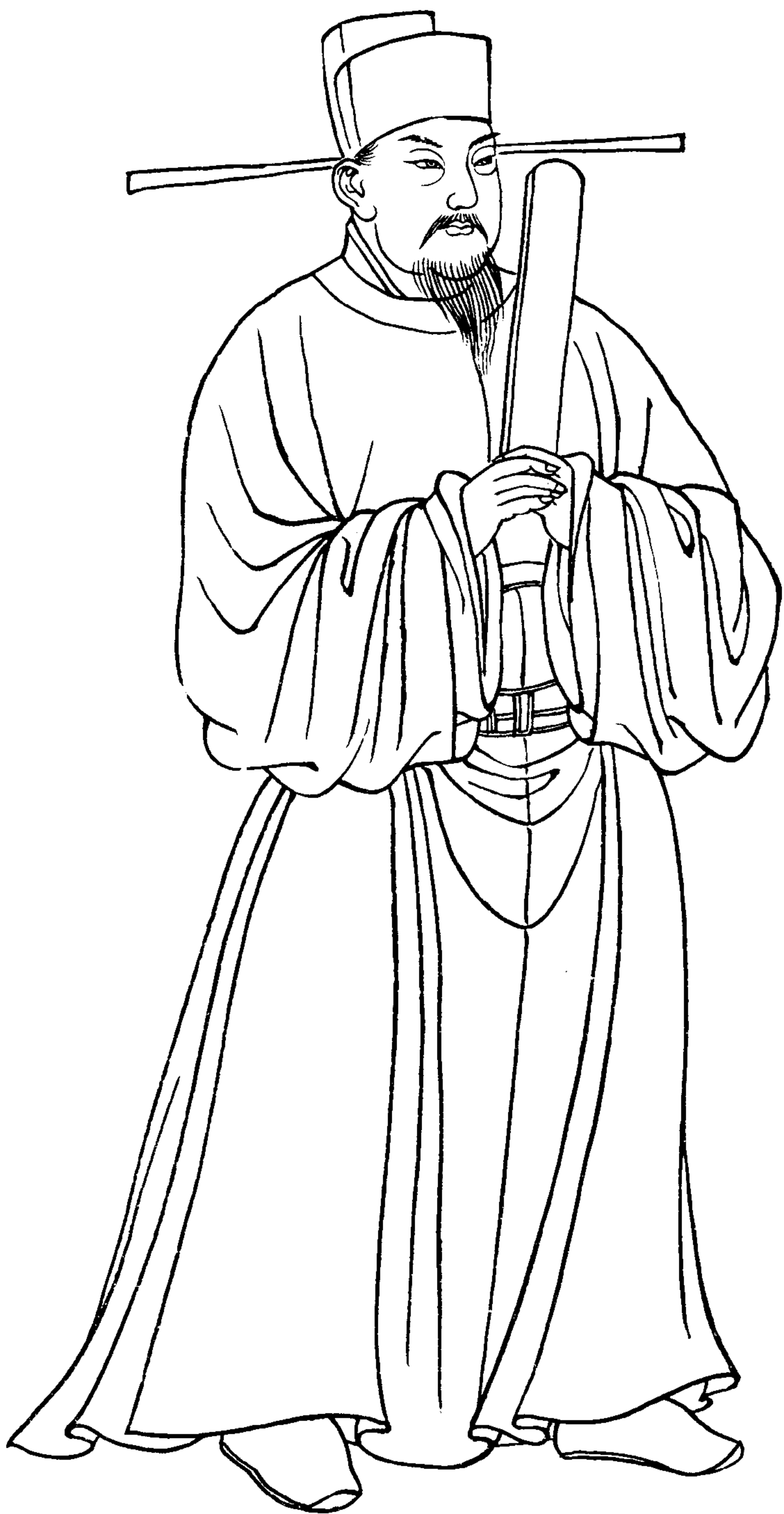
盛唐

选自故宫周刊

头戴幞头，身穿朝服，手执笏。服装样式据常任侠先生考，西安碑林石刻中有之。



盛唐
选自故宫周刊
人物为唐狄仁杰，
但帽服不似盛唐，
而是唐末五代装束。



盛唐

选自「故宫名画三百种」
五代周文矩之明皇会棋图，头戴幞头，身穿园领长袍，腰束带。





盛唐 选自韩滉的“文苑图”此画现藏故宫，图中帽鞋均不合唐制。不是唐人画而是宋人画、因幞头翅是月亮形。但在刘凌沧先生编的“唐代人物画”及“历代人物画选集”中均作为唐画收藏。仅选作参考。



右像盛唐
左像中唐

选自“敦煌彩塑”

两像均为天王、可供作武将头饰参考。



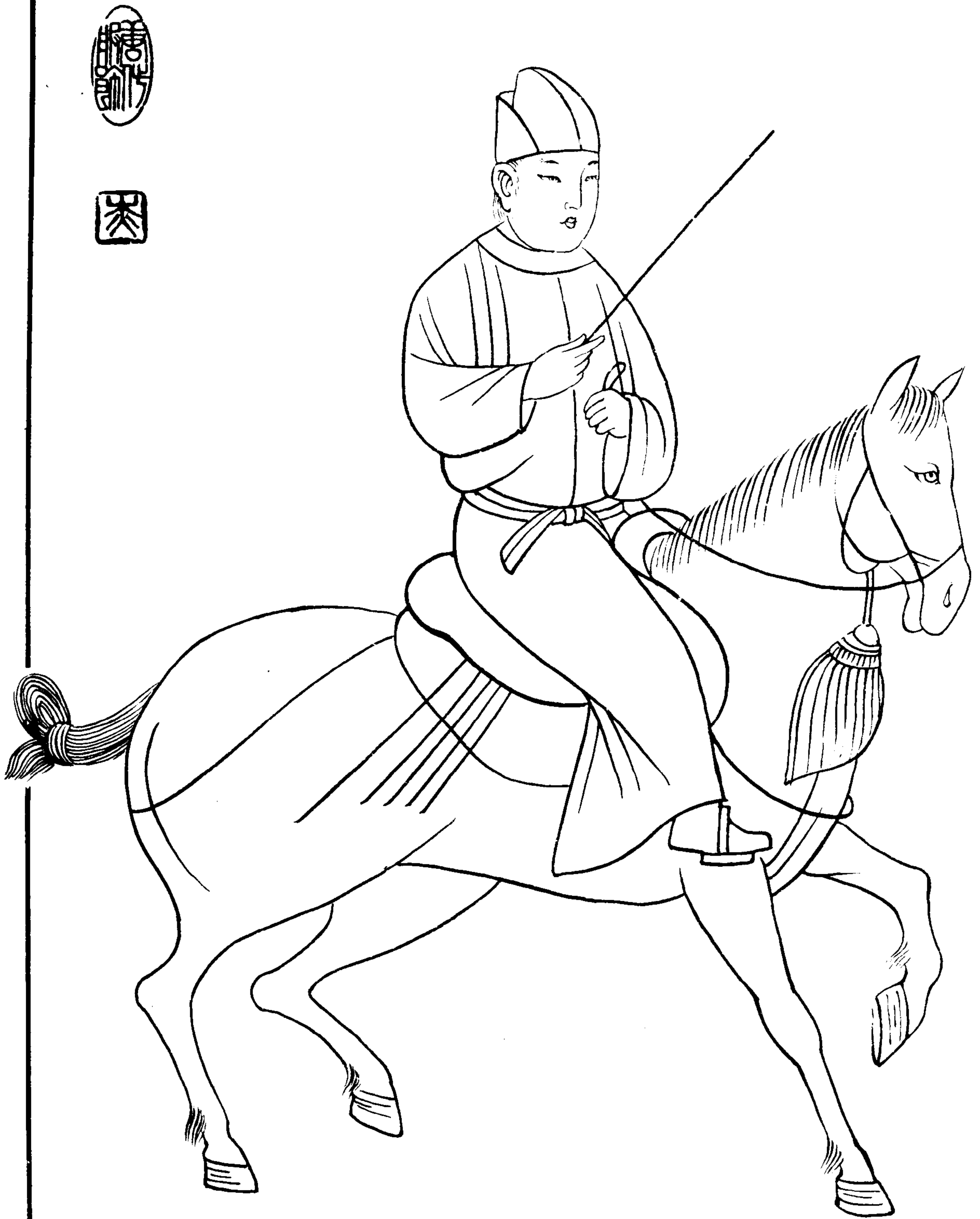
盛唐 选自《敦煌彩塑》

左为《敦煌彩塑》中第86页，两像均为天王，可供武将头饰参考。

晚唐 选自敦煌壁画「唐归义军节度使张议潮夫妇出行图」
图为随从人员，着帽（后垂长带）身穿开衩长袍。

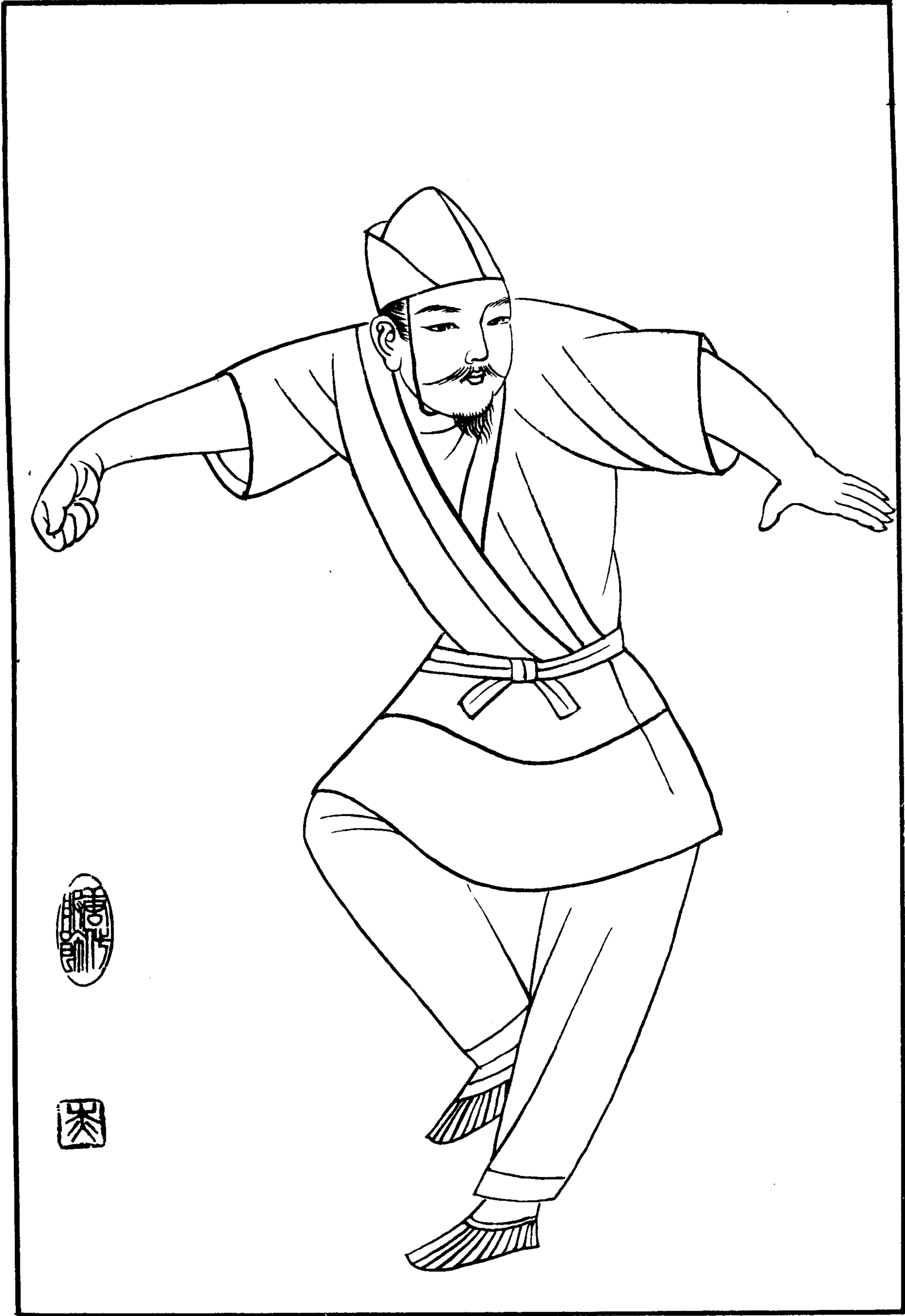


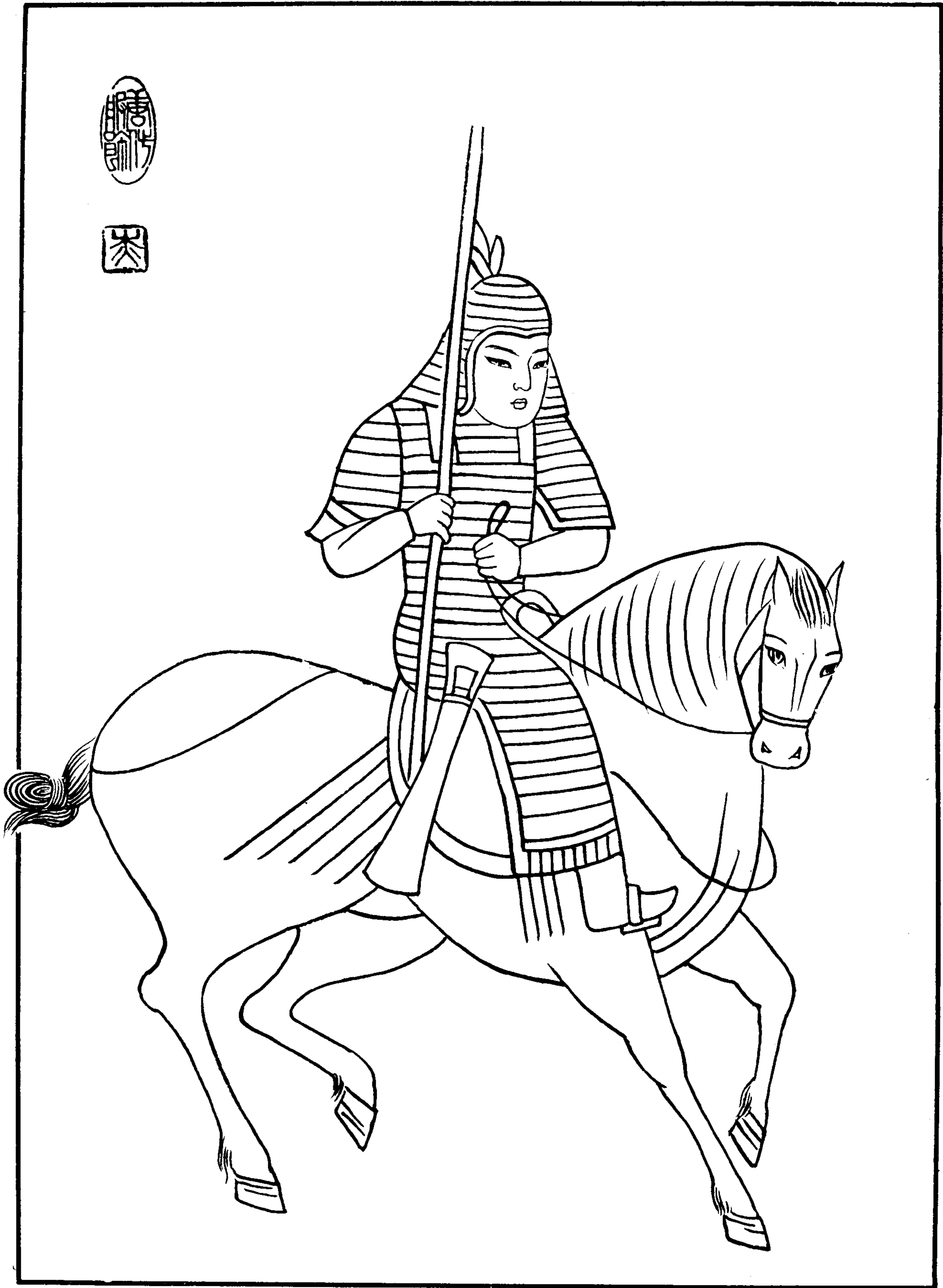
晚唐 选自敦煌壁画「唐归义军节度使张议潮夫妇出行图卷」
图为随从人员，着帽，穿盘领长袍，腰束带，腰束带，着靴。



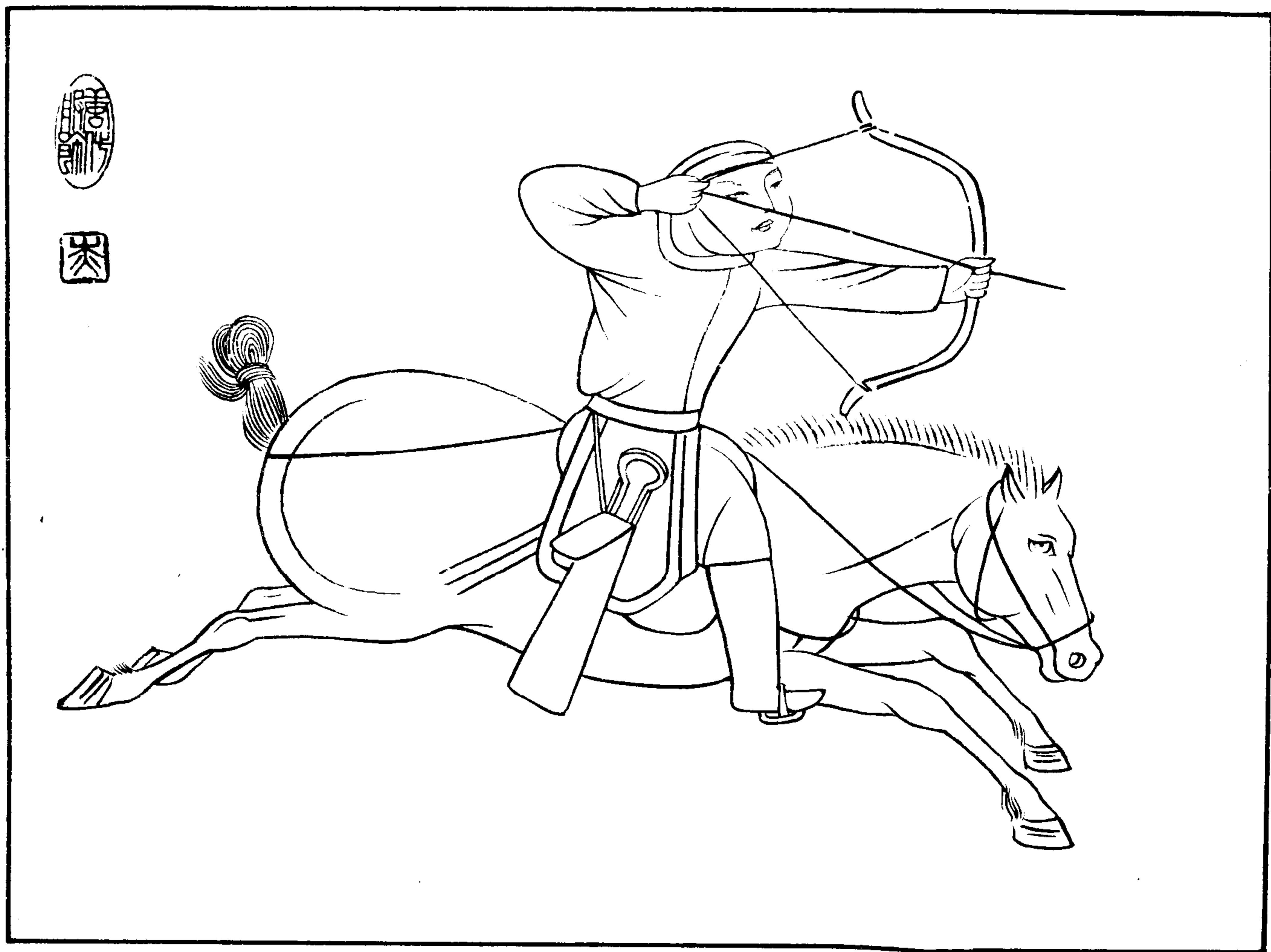
晚唐

选自「唐归义军节度使张议潮夫妇出行图卷」
图为百戏人服装，着帽，身穿短袖衫，腰束带。





晚唐 选自「唐归义军节度使张议潮夫妇出行图卷」
图为武士服装，着软盔软甲，帽带纓，执矛或旗。



晚唐 选自敦煌壁画“唐归义军节度使张议潮夫妇出行图卷”
图为随骑人员，著胡服长袍，长靴，执弓，欲射状，帽近似回族人帽，或是缠巾。

中晚唐 选自元人任仁发《出圉图》 圉夫 一圉 一读语，养马者，出圉——即放马的意思。 图为马夫，头戴软角幞头，身穿园领长袍，作者为元人，但画的服饰是中晚唐风格。



中晚唐 选自元人任仁发《出国图》
服饰同上图。





中晚唐 选自「敦煌壁画集」王及侍臣—维摩诘，经变之一。
图为侍臣服饰，袍袖加宽为晚期特征，冠待考，一说冠上应有簪导，手持扶绕，此为仪刀。

中唐 选自「西域考古图谱」

图为高昌出土壁画，戴长角幞头，翻领长袍，此图虽比例不适，但此种服饰在西域甚罕见。



晚唐 选自张大千临摹敦煌壁画第一集，图为曹议金像，头戴幞头，两边的展翅到唐末五代时期才有，腰插笏板。

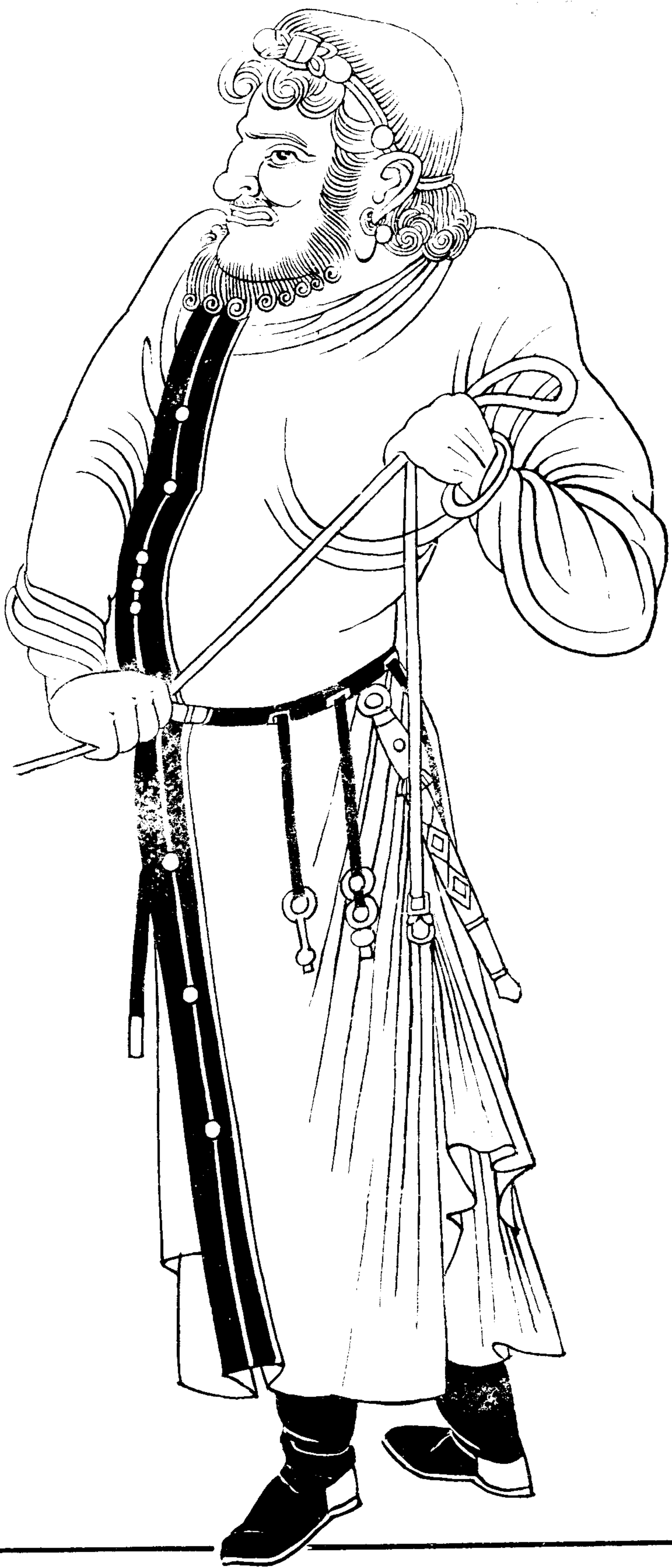




左图、初唐 韦洞墓壁画、见《世界美术大系》（日文）或参考《文物》59年八期14页为一男侍从，头戴幞头，穿长袍

中图、晚唐、佛画、选自《西域考古图谱》日文

右图、（待考）、唐俑，选自本所藏照片。



中晚唐 选自「故宫名画三百种」中周昉的「蛮夷职贡图」为外族朝贡者，手牵奇兽，而立，穿胡服长袍，腰系鞞鞢带可参考永泰公主墓壁画。鞞鞢带一带具也，挂一般日常生活用具如佩刀，刀子砺石，针筒，火石袋等。